

公开版

裕民 2021-2035

国土空间总体规划

裕民县国土空间总体规划（2021-2035年）
THE TERRITORIAL AND SPATIAL MASTER PLANNING IN YUMIN CITY

裕民县人民政府
2024年7月



前言

裕民县是国家级重点生态功能区，承载着区域生态保育的使命，在国家新一轮西部大开发战略部署下，亟需抢抓区域通道经济机会。为推进探索富民兴边的边疆国土空间治理模式，实现高质量发展、高品质生活、高效率治理，启动编制《裕民县国土空间总体规划（2021—2035年）》（以下简称“《规划》”）。

《规划》以习近平新时代中国特色社会主义思想为指导，贯彻新时代党的治疆方略，聚焦裕民县“塔额城镇组群重要节点城市、西北地区生态文明示范县、沿边地区全域旅游特色县”的战略定位，对裕民县行政辖区范围内的国土空间保护开发进行了系统谋划与综合布局，是裕民县开展国土空间资源保护、利用、修复和实施国土空间规划管理的行动纲领，是编制乡镇国土空间总体规划、相关专项规划、详细规划和开展各类开发保护建设活动、实施国土空间用途管制的基本依据。



[关于裕民]

裕民县地处准噶尔盆地西部边缘，东邻托里县，东北与额敏县毗连，西与哈萨克斯坦接壤，北与塔城市相连，219国道穿境而过，距巴克图口岸90公里，距阿拉山口口岸180公里，距吉木乃口岸491公里，距霍尔果斯口岸502公里。



规划范围
4957平方公里



常住人口
5.08万人

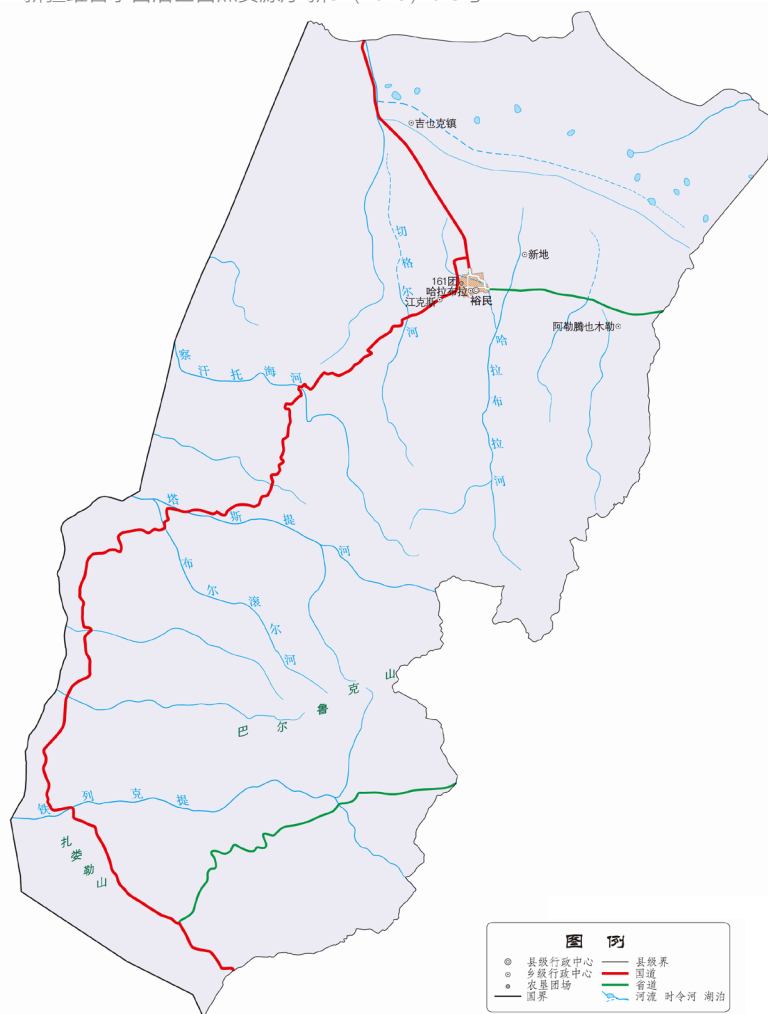


行政区划
2镇、4乡



生产总值
19.57亿元

新疆维吾尔自治区自然资源厅新S(2023)015号



八大特产之乡



巴什拜羊之乡



野生巴丹杏之乡



兰花贝母之乡



无刺红花之乡



锦鸡儿花之乡



野生芍药之乡



野生阿魏菇之乡



野生郁金香之乡

注：本规划采用的规划范围为第三次国土调查作业范围，常住人口为第七次人口普查数据

目录

01	坚持战略引领，谋划发展目标定位	/05
02	擘画美丽国土，框定开发保护格局	/09
03	保育自然生境，构筑韧性生态空间	/13
04	培育产业动能，推进产业深度融合	/17
05	强化集约高效，建设有序城乡空间	/22
06	提升功能品质，优化中心城区布局	/26
07	增强发展保障，完善基础支撑能力	/30
08	完善实施保障，健全规划实施体系	/34

裕民

01

“ 坚持战略引领
谋划发展目标定位 ”

-战略定位-
-发展目标-
-发展战略-



1 战略定位

深入贯彻第三次中央新疆工作座谈会精神，牢牢把握社会稳定和长治久安新疆工作总目标，主动融入国家新一轮西部大开发、新疆塔城重点开发开放试验区等战略部署，充分结合裕民县自身发展特质，明确裕民县发展总体定位。

-比较优势-



塔额城镇组群
重要节点城市

西北地区
生态文明示范县

沿边地区
全域旅游特色县

-城市性质-

西北地区边境型
旅游城镇

自治区生态型
宜居城镇

塔城地区特色农牧业
种养殖示范区

塔城地区农牧产品
精深加工基地

-功能定位-

2 发展目标

发展模式

以水环境容量为刚性约束，限定人口和建设容量，稳定耕地规模，框定城乡建设用地总量，从增量为主到逐步转向增量存量并重，建立增量与存量、流量、减量相挂钩机制，不断提高土地绩效，实现高质量发展。

限定

用水容量



框定

建设总量



挖潜

存量流量



提升

发展质量



目标愿景

2025

率先实现高水平小康社会

规划到2025年，裕民县的国土空间底线得到有效保护，生态安全、粮食安全保障能力显著提升，产业发展活力、人居环境品质大幅提高。

2035

基本实现社会主义现代化

规划到2035年，裕民县基本形成生产空间集约高效、生活空间宜居适度、生态空间山清水秀的国土空间格局，基本实现社会主义现代化。

3 发展战略

围绕战略定位与发展目标，从**底线安全、区域协调、产业驱动、空间优化**等四大维度统筹裕民县国土空间保护与开发，实现管控与建设统一，稳定与发展兼顾。



底线安全战略

严守生态保护红线，严格保护巴尔鲁克山、库鲁斯台草原等生态重点地区；划定耕地与永农保护图斑，严控中心城区扩张对周边优质耕地的挤占；优化矿产资源管控边界，加快系列矿山修复工程。



区域协调战略

推进巴克图口岸与阿拉山口岸之间的通道建设，全力配合塔城-阿拉山口铁路线路建设；促进裕民县与兵团第九师161团的沿边旅游合作，提升与塔城、额敏、托里之间的交通联系与产业合作。



产业驱动战略

利用生态优势，扩容升级特色种植业、农牧产品加工业、休闲旅游业、商贸服务业四大支柱产业；利用区位优势，培育拓展物流储运集散、资源来料精深加工、新能源等三大潜力产业。



空间优化战略

适度扩大县城、重点镇、特色小镇规模，加大交通、旅游服务、文化休闲等设施的建设空间保障力度；乡村建设用地优先供给沿219国道两侧的镇村，支持乡村完善医疗、养老、环卫、道路等基础设施建设的用地需求。

裕民

02

“ 擘画美丽国土
框定开发保护格局 ”

- 推进区域协调发展-
- 优化国土空间格局-
- 统筹划定三条控制线-



1 推进区域协调发展



积极融入开发开放通道

主动对接巴克图口岸与阿拉山口口岸之间的通道建设，全力配合塔城-裕民-托里-巴尔鲁克山-阿拉山口口岸铁路线路建设，积极推进裕民县通用机场开工建设，全面融入试验区开放发展的综合交通大格局。



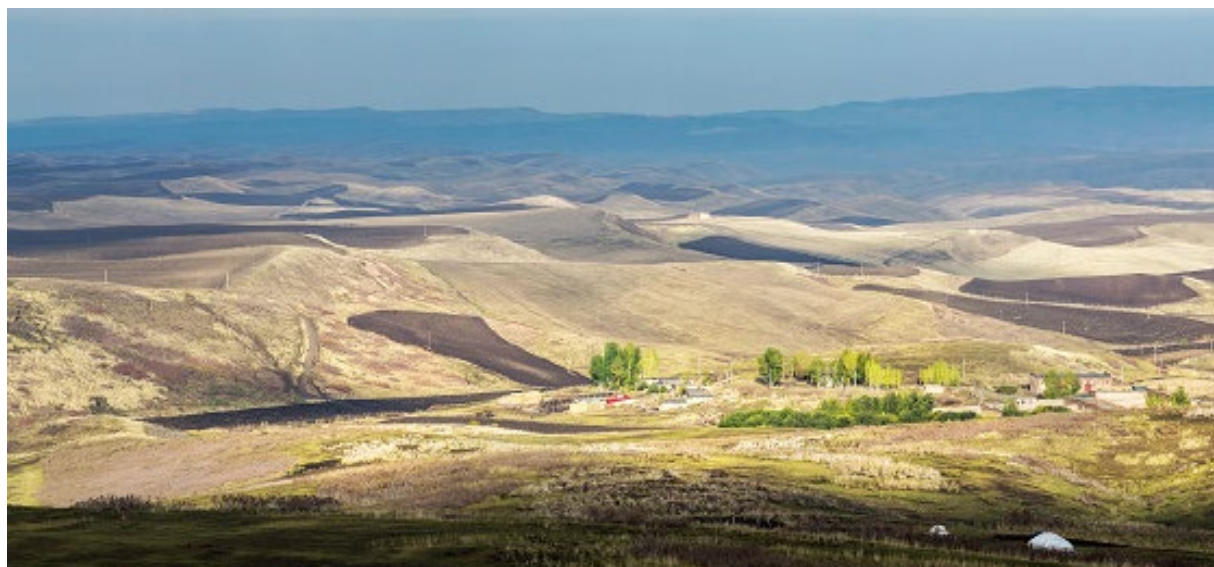
深度推进兵地旅游合作

对接以219国道为主干的道路交通网，不断健全裕民县全域旅游接待服务体系，促进裕民县与第九师161团的沿边旅游合作，共同开发生态旅游、文化旅游线路和产品，兵地合力打造巴尔鲁克5A级旅游景区。



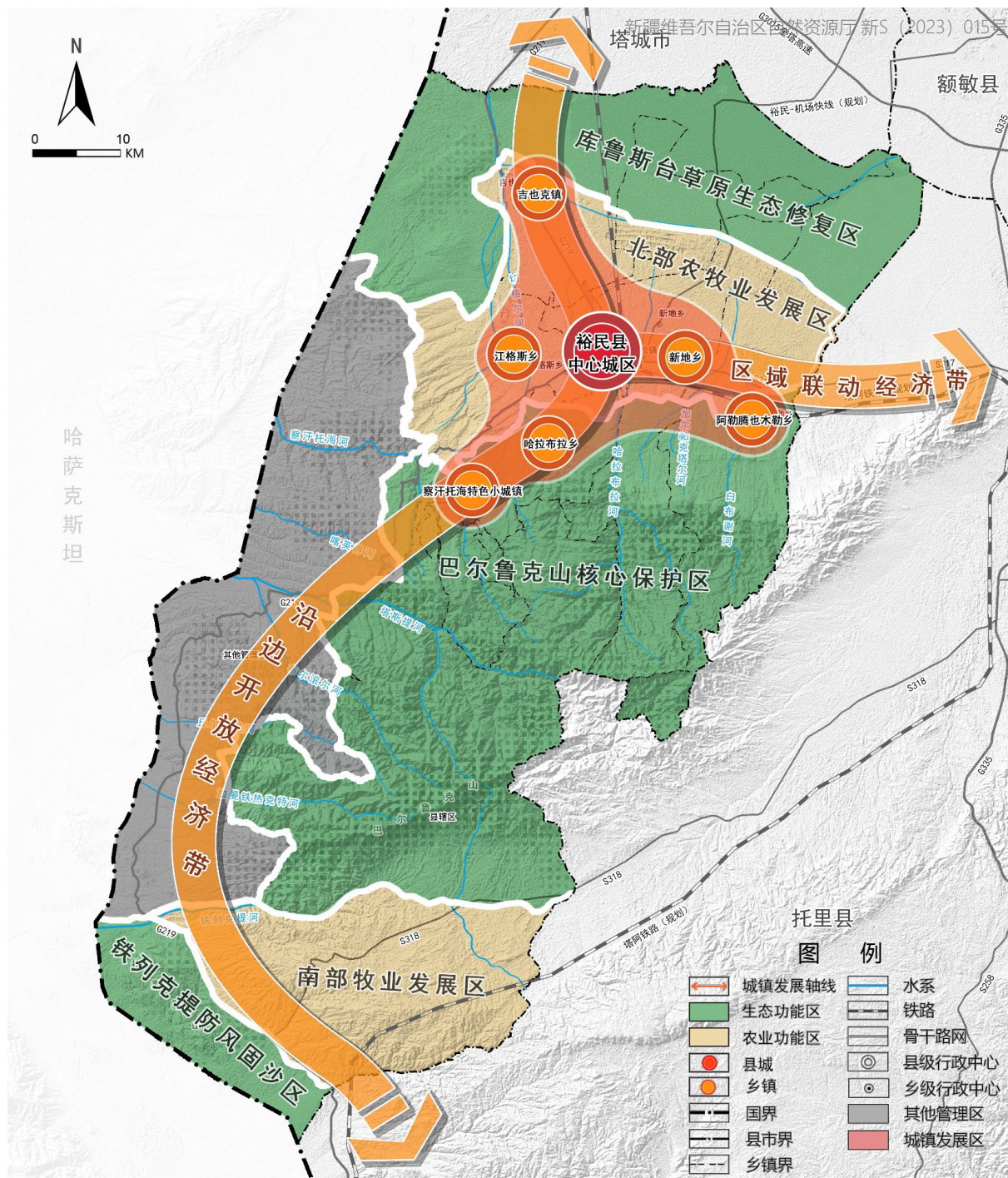
联动构建塔北经济走廊

协同塔-额-裕发展片区的区域性农副产品交易基地建设，提升裕民县与塔城、额敏、托里之间的交通联系与产业合作。充分发挥铁列克提、江阿布拉克的风电资源，与托里县合作打造跨境新能源示范区。



2 优化国土空间格局

- **锚固“五区多廊”保护格局：**“五区”为巴尔鲁克山水源涵养区、库鲁斯台草原生态修复区、铁列克提防风固沙区、北部农牧业发展区、南部牧业发展区，“多廊”为多条重要生态廊道。
- **优化“一核两轴多点”开发格局：**“一核”为裕民县中心城区，“两轴”为沿边开放经济带、区域联动经济带，“多点”为多个重要乡镇。



县域国土空间总体格局规划图

3 统筹划定三条控制线



“ 保育自然生境 构筑韧性生态空间 ”

- 构建“一核两区多廊”的生态安全格局-
- 加强自然资源保护与利用-
- 系统推进生态治理与修复-



1 构建“一核两区多廊”的生态安全格局

一核

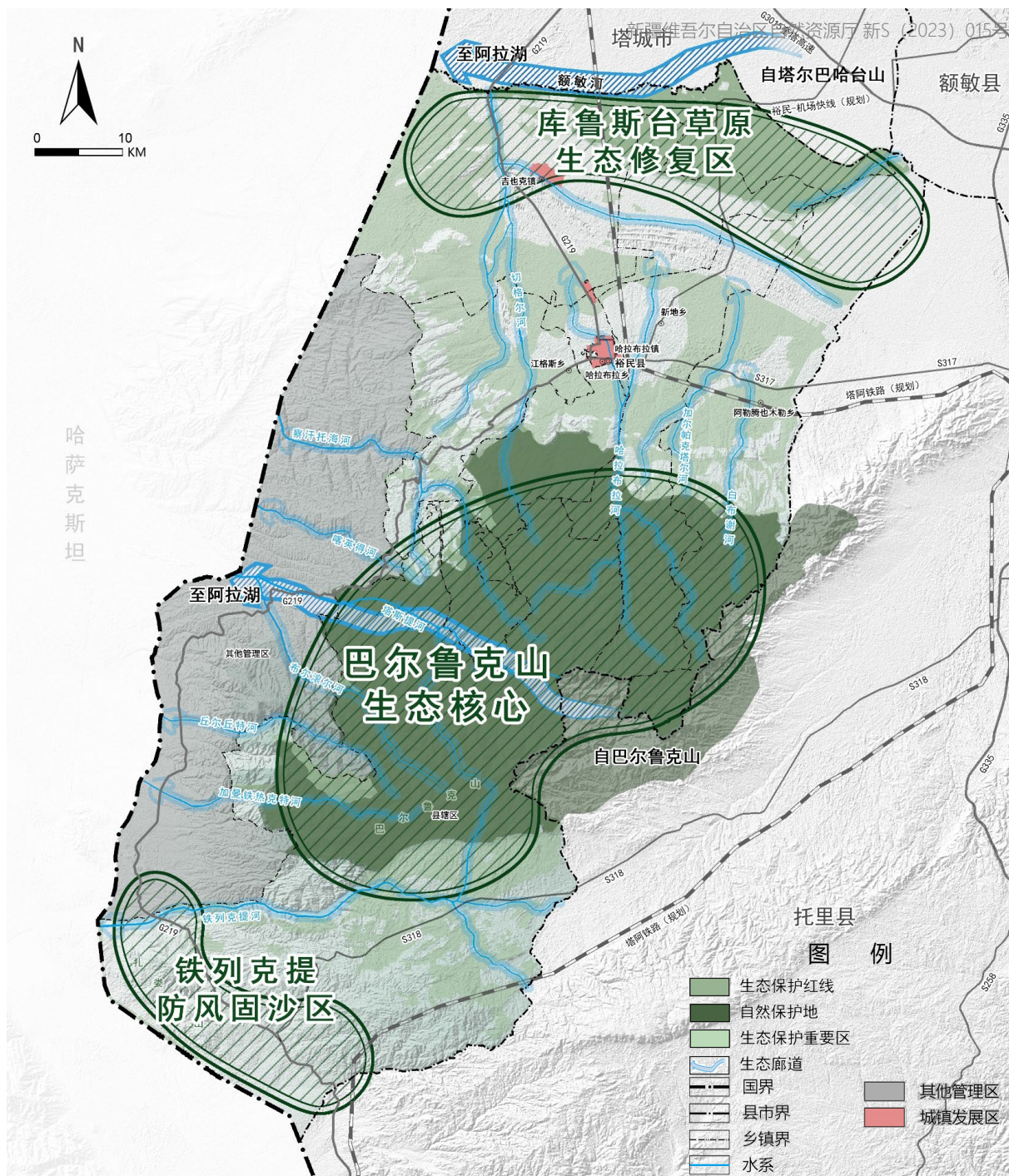
巴尔鲁克山生态核心

两区

北部库鲁斯台草原重要生态区、南部铁列克提防风固沙区

多廊

哈拉布拉河、白布谢河、切格尔河、察汗托海河、塔斯提河、铁热克提河、额敏河等河流生态廊道



县域生态空间规划图

2 加强自然资源保护与利用



水资源

优化水资源利用结构，保障生态用水，提升农业节水效率，加强工业节水减排，推动城镇节水降损，加强水资源监控能力建设。



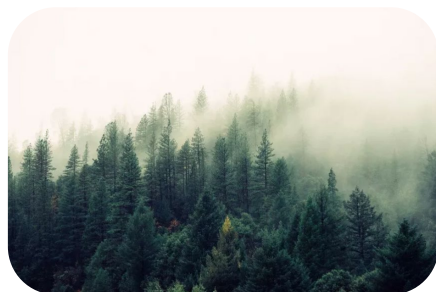
草地资源

划分基本草原和其他草原两大体系，合理利用草地资源，实施草地用途管制，确保基本草原面积不减少、质量不下降、用途不改变。



林地资源

划分公益林地和商品林地两大体系，落实森林分类经营，实施林地用途管制，确保林地保有量、森林覆盖率稳中有升。



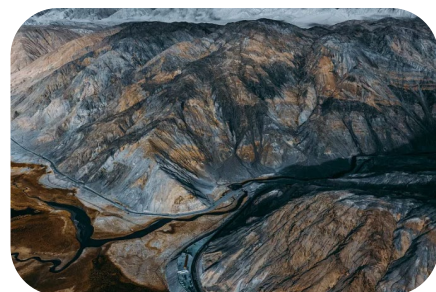
耕地资源

严控新增建设占用耕地，坚决落实耕地占补平衡制度，通过中低产田改造持续提升耕地质量，积极推进高标准农田建设。



矿产资源

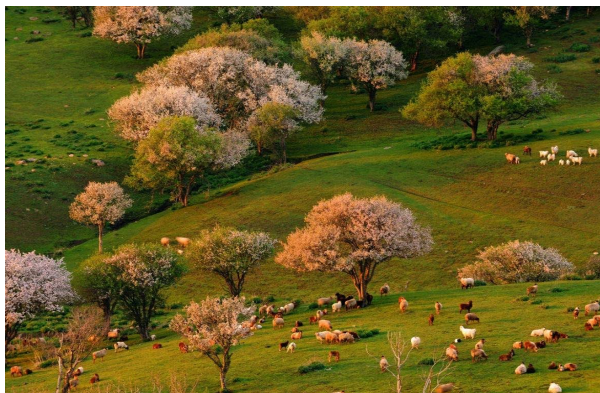
对于资源高效利用的矿山企业，依法优先配置矿产资源。对于“三率”不达标和严重浪费资源的矿山，按相关规定进行整改。



3 系统推进生态治理与修复

巴尔鲁克山山水林草系统修复工程

保护巴尔鲁克山山体和水体，对生态保护红线内公益林和草场实行禁牧管理，推动山麓水土流失敏感区植被恢复，切实加强水、土地、森林、草地等自然资源要素的环境管理。



库鲁斯台草原生态修复工程

推动草原周边严重退化区退耕还草、补播改良、盐碱地治理工程，遏制周边土地沙漠化趋势；开展以梭梭、胡杨、怪柳为主的次生灌木林封育工程，加强候鸟、羚羊等重要物种栖息地保护和恢复。

防护林体系国土绿化工程

加强北部农田边缘防护林带恢复，结合道路、拦砂坝等围绕巴尔鲁克山边坡建设水土流失防护林带，加强铁列克提防风固沙林带建设。在稳定和保护现有生态公益林地的同时，加大林区林地人工更新力度。



矿山综合治理与修复工程

优先开展自然保护地、生态红线内的矿山治理；有序推进建材类原料矿产矿山整治，大力开展历史遗留矿山生态修复，加强矿山开采边坡综合整治。

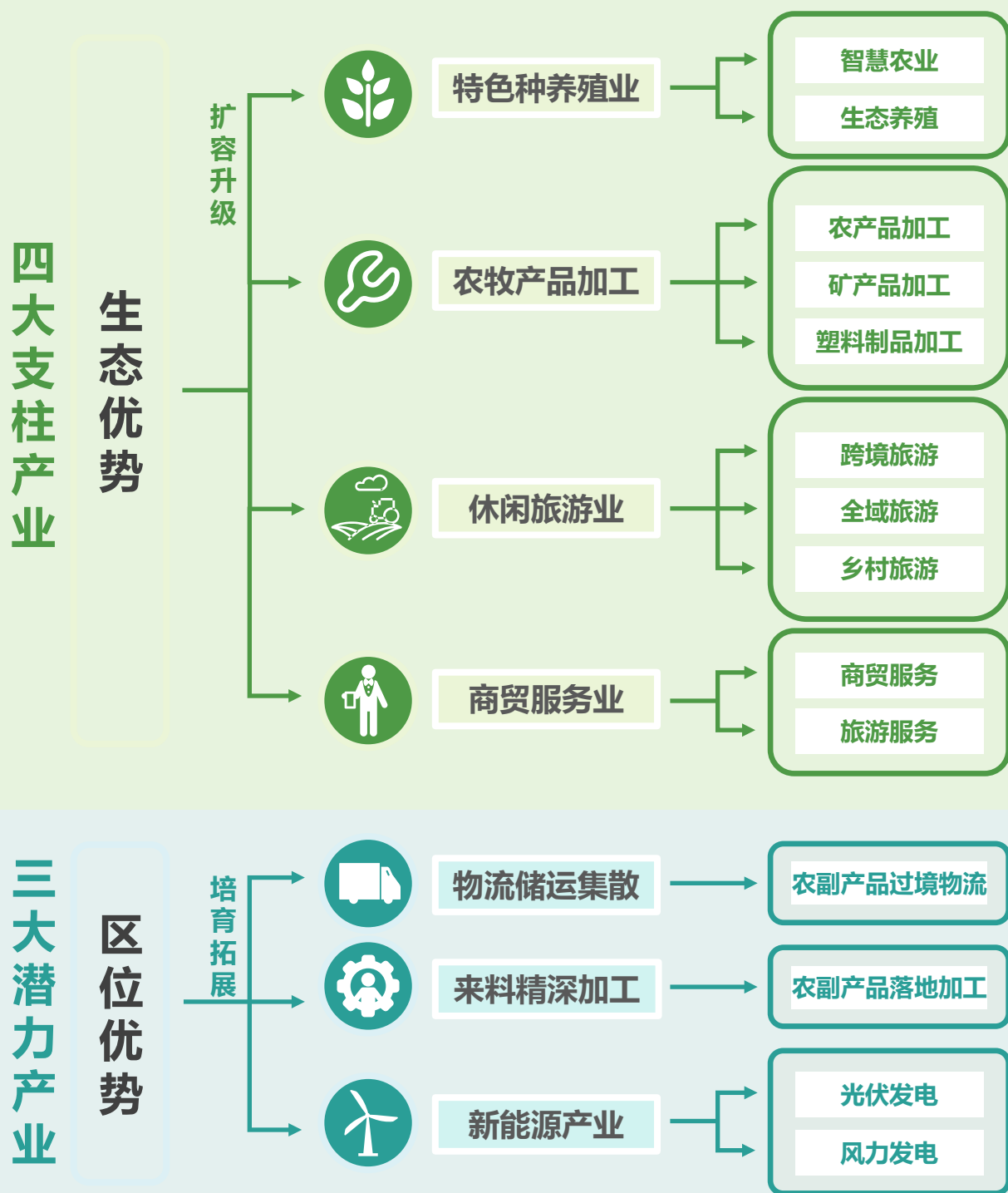
“ 培育产业动能 推进产业深度融合 ”

- 构建“4+3”融合发展的产业体系-
- 打造“一核三扇面四区”的产业格局-
- 优化“农牧结合”的农业生产格局-
- 整合全域旅游资源形成三大特色文旅区-



1 构建“4+3”融合发展的产业体系

结合生态优势扩容升级**四大支柱产业**，利用区位优势培育拓展**三大潜力产业**。



2 打造“一核三扇面四区”的产业格局

一核

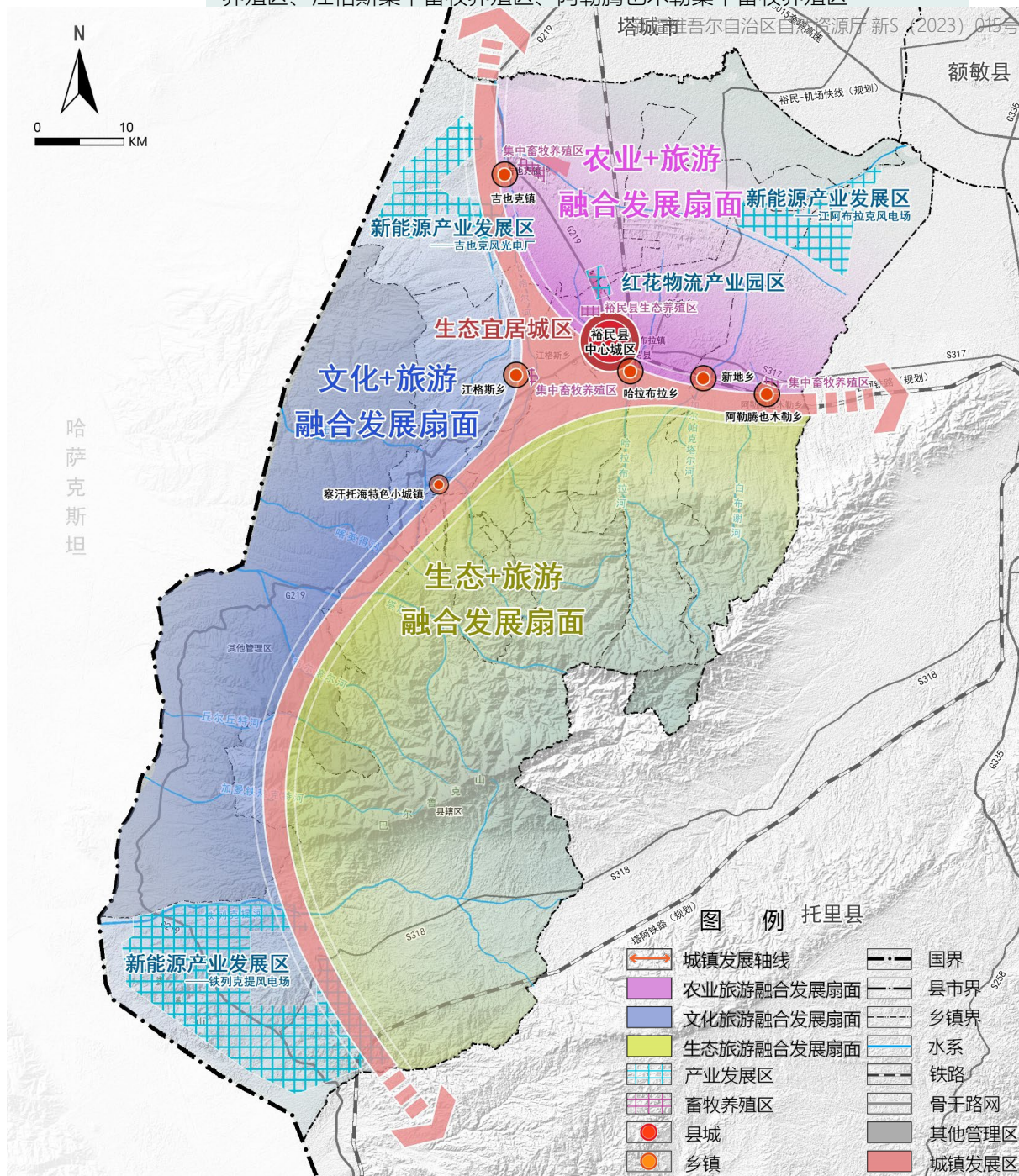
以裕民县中心城区为核心的生态宜居城区

三扇面

“农业+旅游”融合发展扇面、“文化+旅游”融合发展扇面、“生态+旅游”融合发展扇面

八区

红花物流产业园区、吉也克新能源产业发展区、铁列克提新能源产业发展区、江阿布拉克新能源产业发展区、裕民县生态养殖区、吉也克集中畜牧养殖区、江格斯集中畜牧养殖区、阿勒腾也木勒集中畜牧养殖区



县域产业空间规划图

3 优化“农牧结合”的农业生产格局

两大牧业发展区

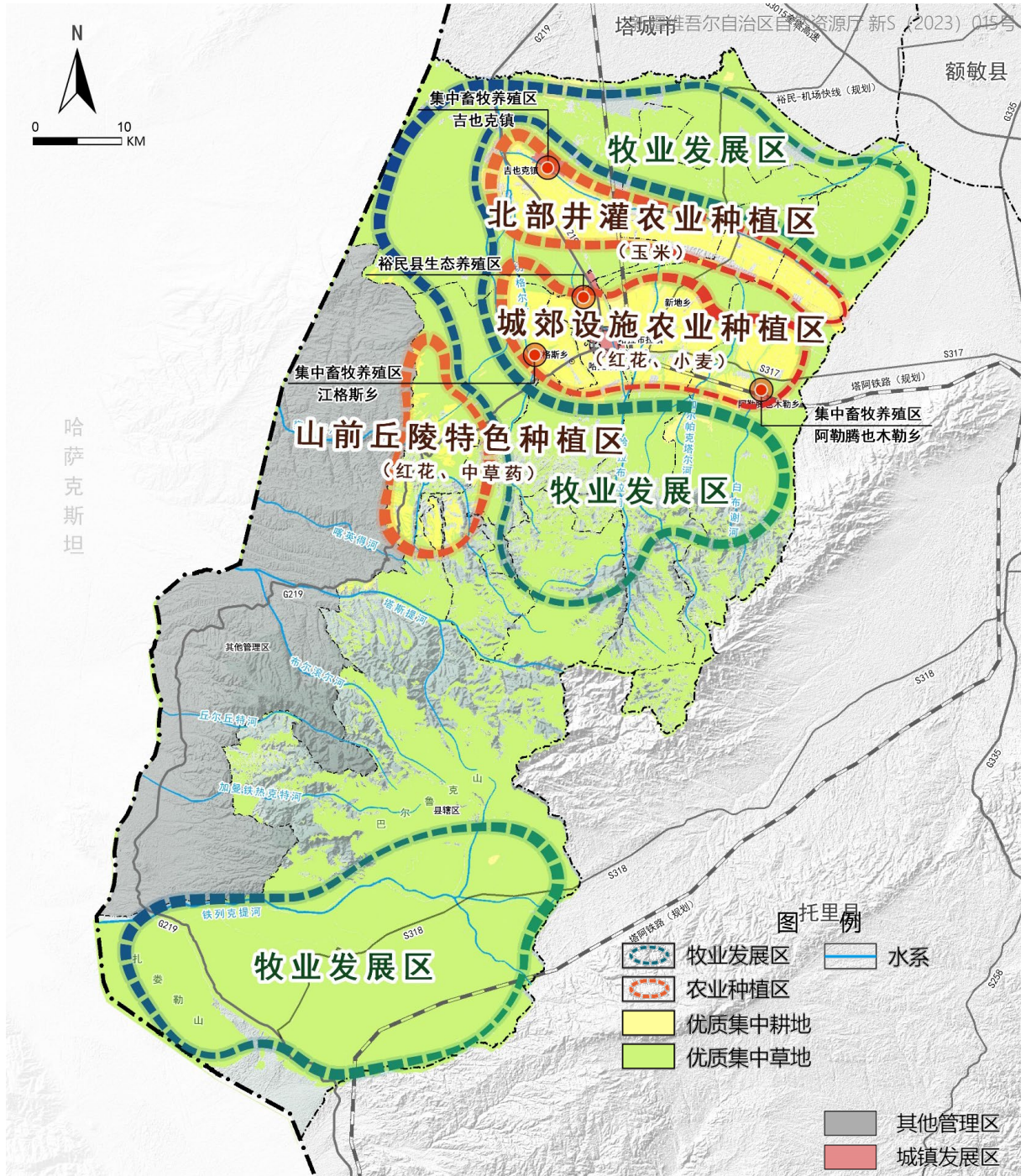
- 北部牧业发展区
- 南部牧业发展区

三大农业种植区

- 北部井灌农业种植区
- 城郊设施农业种植区
- 山前丘陵特色种植区

四大集中养殖区

- 裕民县生态养殖区
- 吉也克镇集中畜牧养殖区
- 江格斯乡集中畜牧养殖区
- 阿勒腾也木勒乡集中畜牧养殖区



县域农业空间规划图

4 整合全域旅游资源形成三大特色文旅区

草原湿地观光区

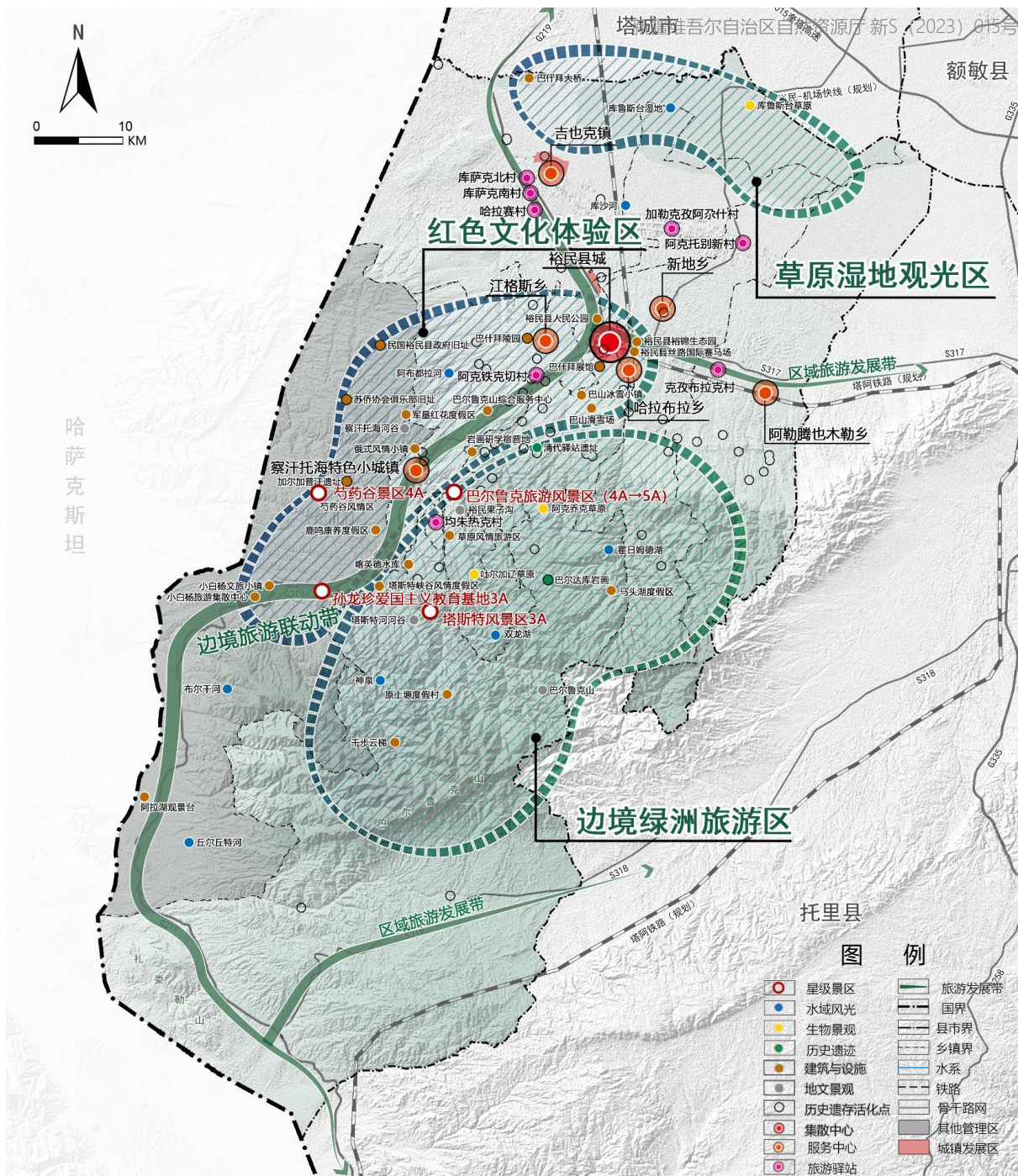
以吉也克镇为服务中心，
依托库鲁斯台草原湿地风光

红色文化体验区

以江格斯乡、察汗托海特色小城镇为服务中心，
依托民国政府旧址、小白杨哨所等历史文化景点

边境绿洲旅游区

依托巴尔鲁克旅游景区创5A建设



县域历史文化保护与旅游规划图

裕民

05

“ 强化集约高效 建设有序城乡空间 ”

- 优化“一核两轴多点”的城镇空间格局-
- 完善五级城镇规模等级体系-
- 差异化引导五类村庄集约发展-



1 优化“一核两轴多点”的城镇空间格局

一核

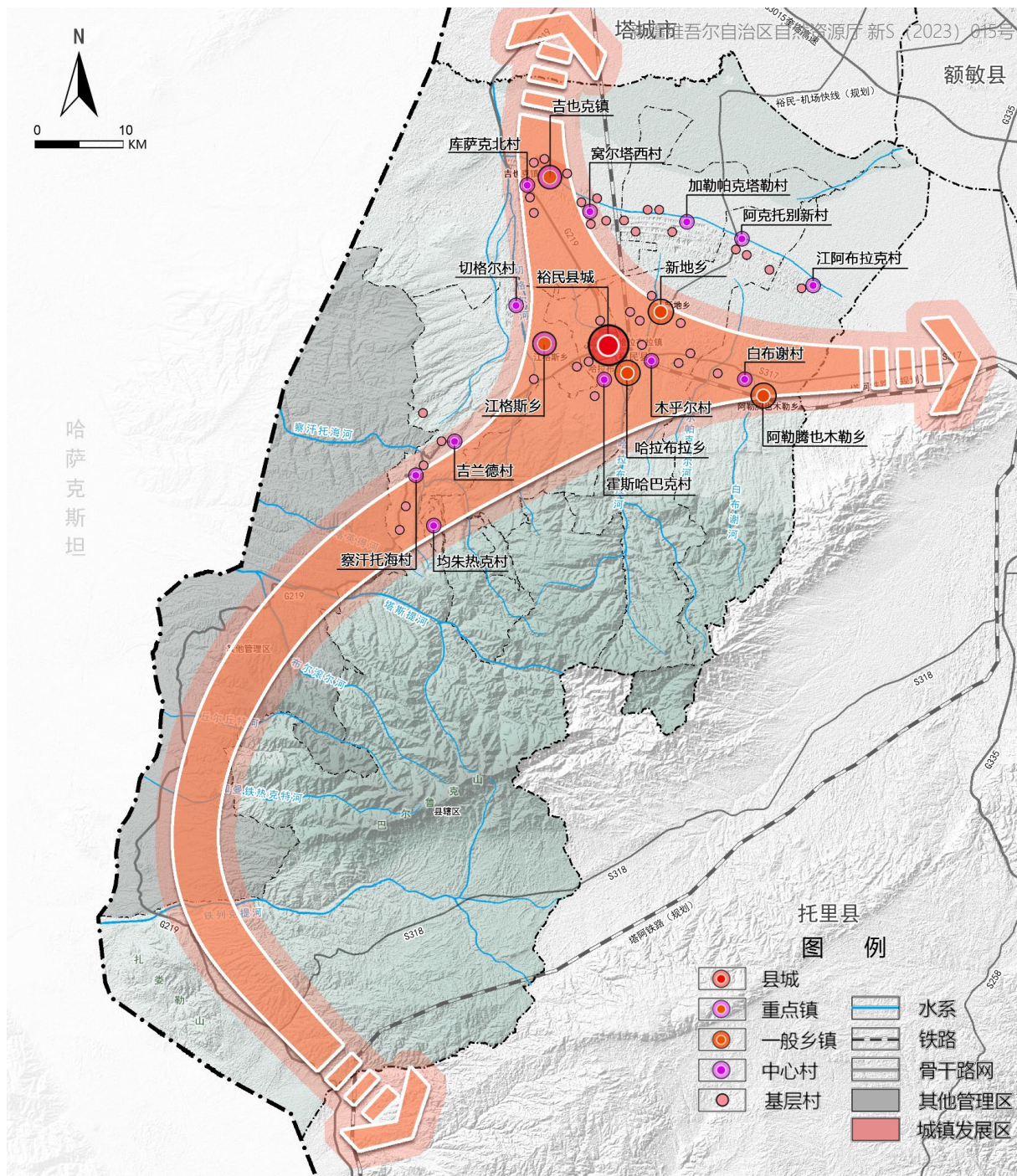
裕民县中心城区

两轴

沿边开放经济带、区域联动经济带

多点

近圈层为哈拉布拉乡、新地乡、江格斯乡等郊区镇，远圈层为吉也克镇、阿勒腾也木勒乡、察汗托海特色小镇等特色镇。



县域城乡空间规划图

2 完善五级城镇规模等级体系

规划“中心城区-重点镇-一般乡镇-中心村-基层村”五级城镇规模等级体系。

1^个
中心城区

包括裕民县中心城区和红花物流产业园
规划至2035年城镇人口规模达到2.6-2.8万人

2^个
重点镇

包括吉也克镇、江格斯乡（抵边城镇）
规划至2035年每个城镇人口规模为0.8-1万人

3^个
一般乡镇

包括新地乡、阿勒腾也木勒乡、哈拉布拉乡
规划至2035年每个乡镇人口规模为0.5-0.8万人

12^个
中心村

引导乡村产业和人口集聚，推动公共服务设施和市政基础设施重点配置

36^个
基层村

除中心村以外的其他村庄



3 差异化引导五类村庄集约发展

以“引导集中、有序推进、边境保障”作为裕民县乡村发展的建设原则，划分五类村庄，精准施策、分类推进。

3个
城郊融合类

紧邻县城、镇区，处于城镇建设用地范围外，具备发展成为城镇后花园的基础优势。

8个
特色保护类

具有独特风貌的村落，以游牧、旅游服务的生产生活方式为主，依托少数民族文化特色、旅游资源特色打造旅游村落。

14个
集聚提升类

中心村或规模较大、发展条件较好的一般村庄，优化农牧业发展，完善基础设施配套，吸引人口集聚。

18个
其他类（现状保留）

具有一定人口规模和基础设施，维持村庄发展现状。

5个
拆迁撤并类

处于生态环境脆弱区域，或人口规模较小或人口流失严重的村庄，向邻近村庄撤并。



裕民

06

提升功能品质 优化中心城区布局

- 构建“三心双轴八单元”的空间结构-
- 完善全龄友好的公共服务设施-
- 构建蓝绿交织的开敞空间网络-



1 构建“三心双轴八单元”的空间结构

中心城区以“北拓、东联、南补、西优”为空间拓展导向。

三心

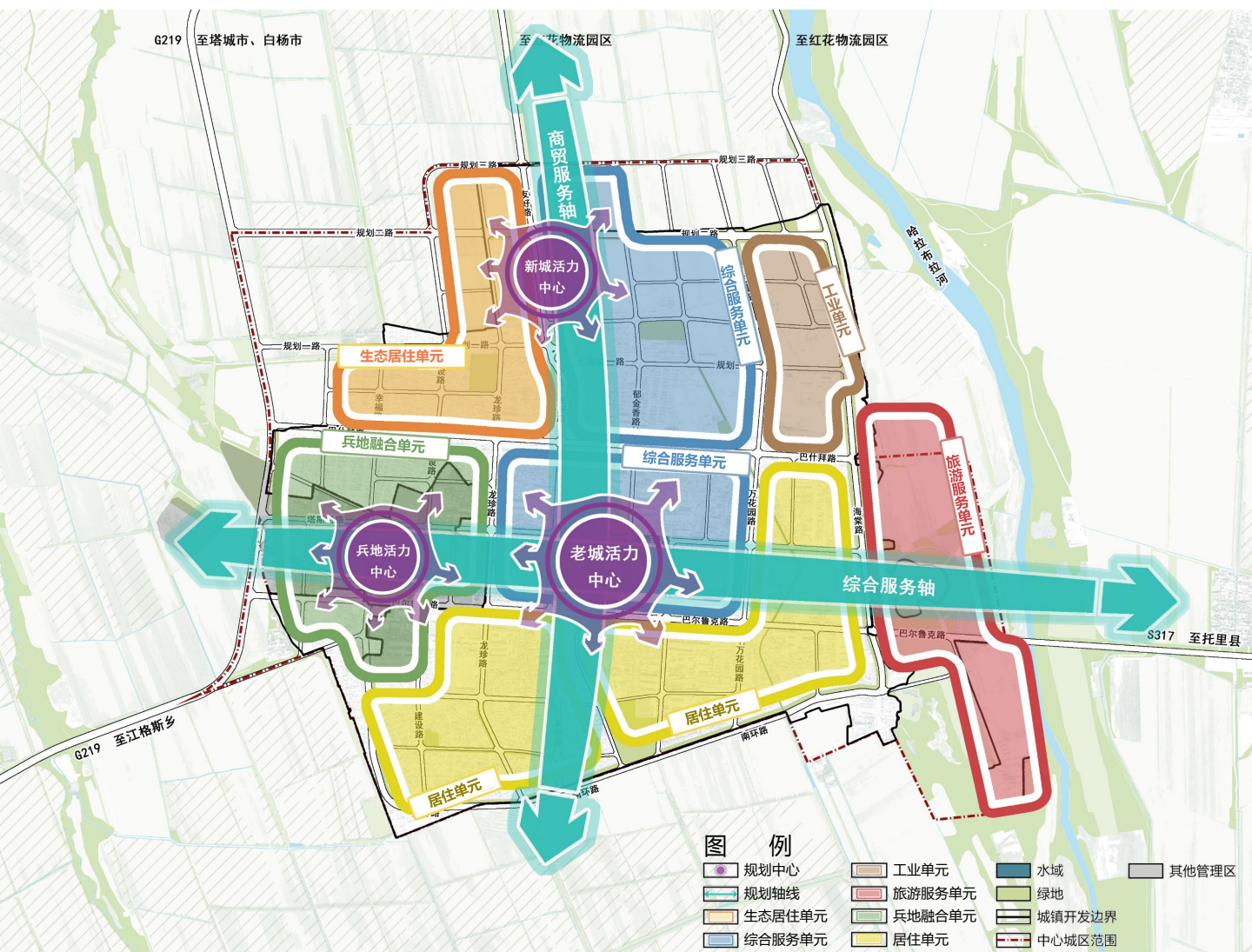
老城活力中心、新城活力中心、兵地活力中心

双轴

沿巴尔鲁克路的综合服务轴，沿友好路的商贸服务轴

八单元

2个综合服务单元、1个旅游服务单元、2个居住单元、1个生态居住单元、1个兵地融合单元、1个工业单元



中心城区空间结构规划图

2 完善全龄友好的公共服务设施

规划中心城区形成“**县级—社区级**”两级公共服务设施体系。

县级公共服务设施

规划在县城中心城区形成县级公共服务中心，集中配置文体、医养、商业、科技等服务设施，打造服务中心。

社区级公共服务设施

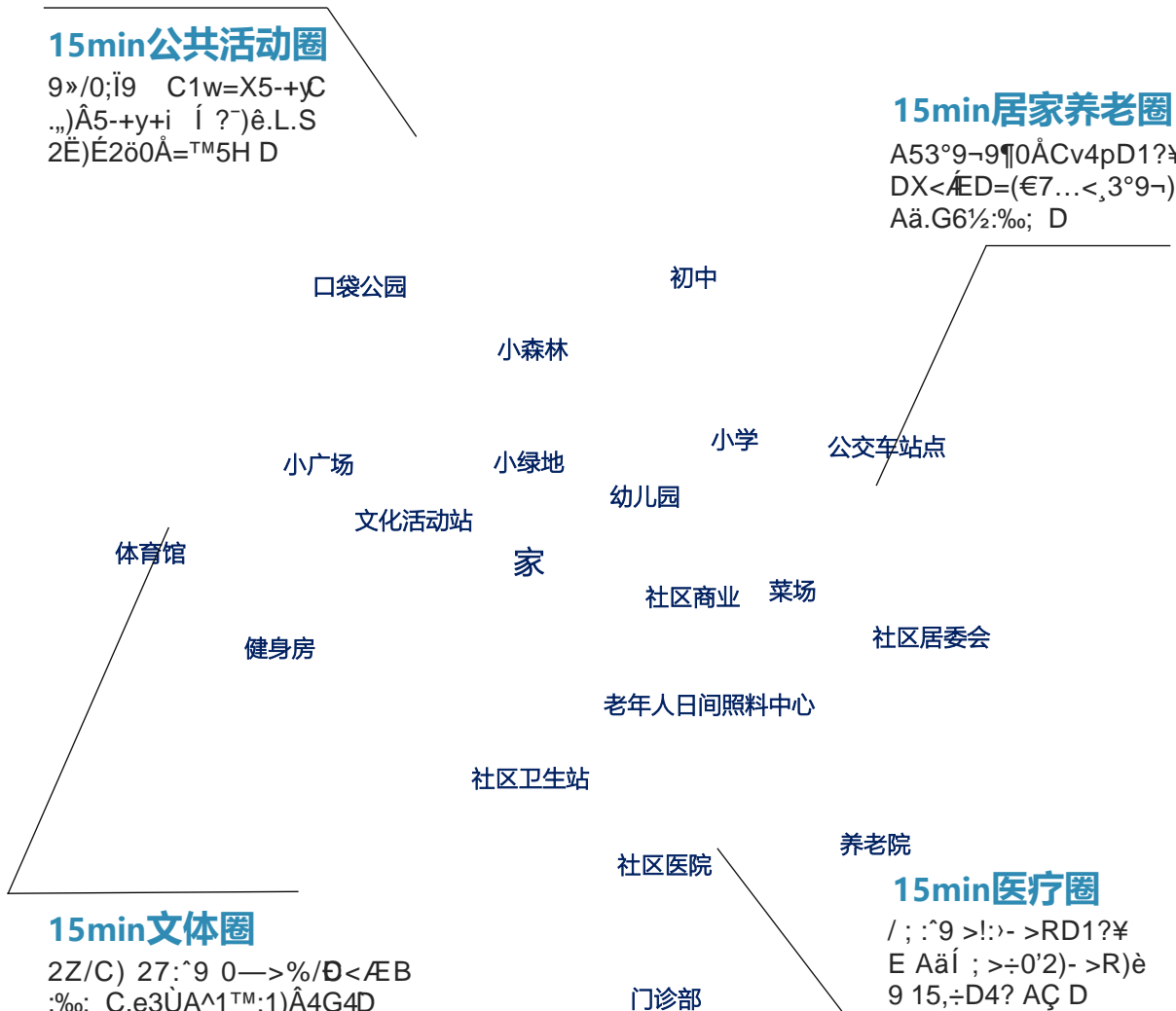
规划在城北新城、城南老城、北哈拉布拉村、南哈拉布拉村形成4个社区服务中心，包含**社区健康服务站、社区文化活动室、社区体育健身设施、社区日间照料中心**等综合功能。

15min公共活动圈

9»/0;ï9 C1w=X5-+yC
..,)Â5-+y+i í ?-)ê.L.S
2Ë)É2ö0Ä=™5H D

15min居家养老圈

A53°9-9¶0ÄCv4pD1?¥>
DX<ÁED=(€7...<,3°9-)Ä
Aä.G6½:%o; D



3 构建蓝绿交织的开敞空间网络

尊重自然山水格局，延续县城发展格局，构建“公园+绿廊”的中心城区绿地体系。



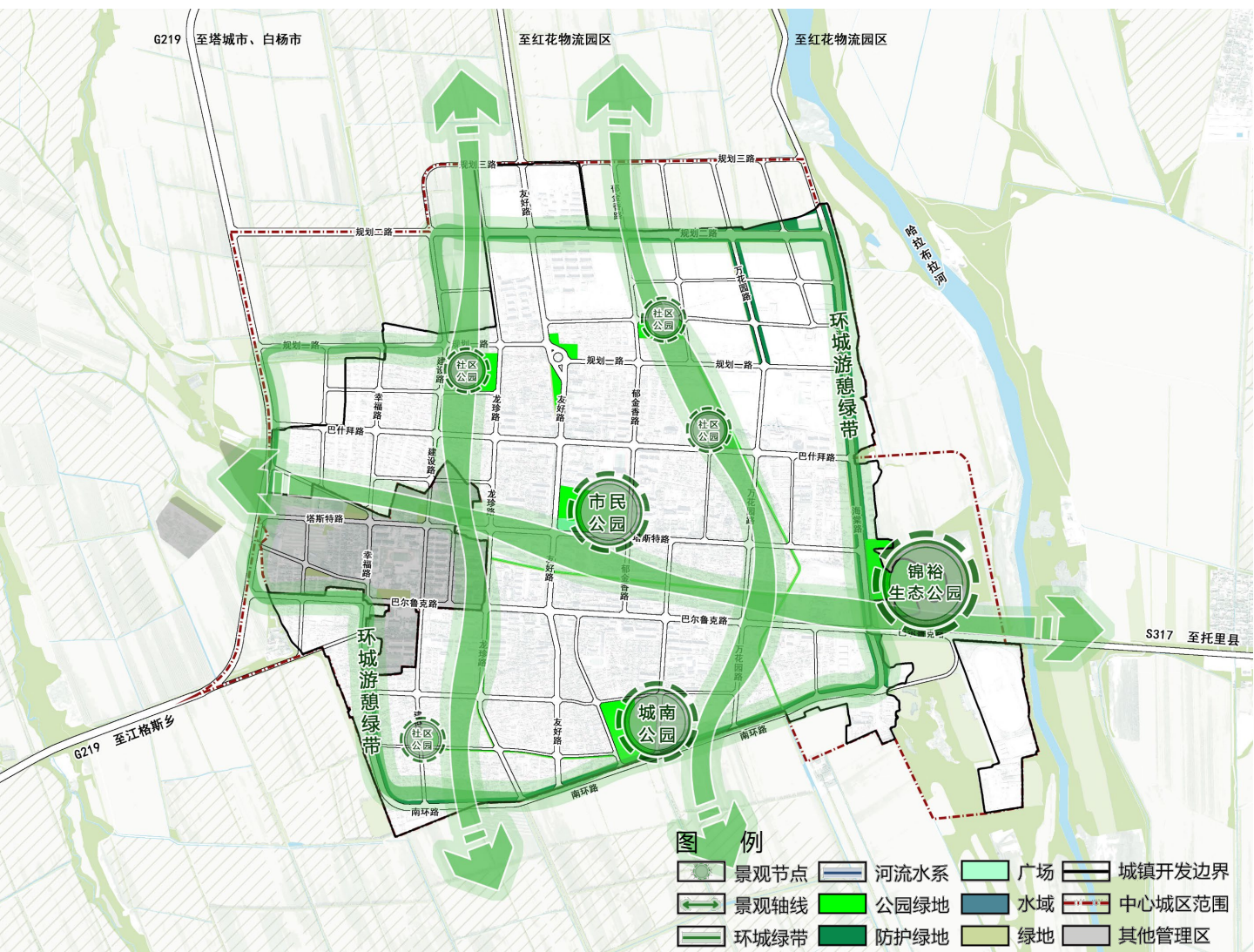
, 5)

- 保留现状锦裕生态园、市民公园，新增城北公园，形成**3**个县级公园
- 结合中心城区南北向水渠和绿地布局，新增**4**个社区级公园



}•D\$

- **1**条环城游憩绿带、**3**条景观生态廊道



中心城区绿地系统和开敞空间规划图

裕民

07

“ 增强发展保障 完善基础支撑能力 ”

- 建立高效便捷的综合交通体系-
- 建设适度超前的市政公用设施-
- 建立安全韧性的应急防灾设施-



1 建立高效便捷的综合交通体系



全力配合重大交通设施建设

- 积极推进裕民县通用机场的选址与建设。
- 全力配合塔城-裕民-托里-巴尔鲁克山-阿拉山口口岸铁路线路建设，推进裕民县火车站建设。



完善与周边县市公路网络

- 加快推进国道219的升级改造，北接塔城市，南连阿拉山口口岸。
- 在现状省道S317、S318的基础上，新建连接裕民县城与克塔高速的省道。



提升城乡道路通行效率与品质

- 提升路网密度，持续推进农村公路建设。
- 进一步提高城乡交通运输一体化、均等化发展水平。

2 建设适度超前的市政公用设施



保障城乡供水安全

优化水资源利用结构，保障生态用水，提升农业节水效率，加强工业节水减排，推动城镇节水降损，加强水资源监控能力建设。



提升排水处理能力

全面开展农村生活污水治理工作，力争2035年实现农村生活污水治理全覆盖，全域污水处理率达100%。



完善电力保障体系

完善区域电网体系，新建220千伏裕民变，全面提升电网综合承载力，发展风光电等清洁能源。



建设新型通信设施

积极推进5G通信基站及配套机房的建设工作，规划2035年实现重点地区5G信号全覆盖。



优化能源供应结构

降低煤炭、石油及其成品油等化石能源消耗比重，推进天然气和电能等清洁能源替代化石能源，提高能源利用效率。



推广绿色环保设施

推动垃圾分类，建立全生命周期的生活垃圾管理系统，高标准建设固体废弃物集中处理处置设施，实现垃圾减量化、资源化、无害化处理。

3 建立安全韧性的应急防灾设施



洪涝灾害防治

启动对泄洪通道的建设和加固工程，县城、重点镇沟渠采取蓄泄结合、以泄为主的防治对策，加强泄洪通道的建设，改善提升滨水环境。



城乡消防布局

合理规划布置易燃、易爆品生产、存储区位置，对不满足要求的工厂、仓库应进行改造或搬迁。



人防设施布设

在行政办公、城市广场、交通枢纽、商业文化中心等地配建较大型的地下综合人防工程，在居住区建分散的地下人防工程。



抗震避难设施

充分利用城市公园绿地、广场和学校操场等作为救援疏散场地，统筹安排应急避难所需交通、供水、供电、排污等基础设施建设。



地质灾害防治

对受地质灾害威胁的分散居民点，实现避灾、脱贫和改善生态环境三结合；对威胁人员众多、潜在经济损失很大的隐患点进行工程治理。



防疫体系建设

以县疾控中心、县医院为防疫核心，重点镇卫生院为卫生防疫抓手，加强社会区治理，完善公共卫生设施建设。

裕民

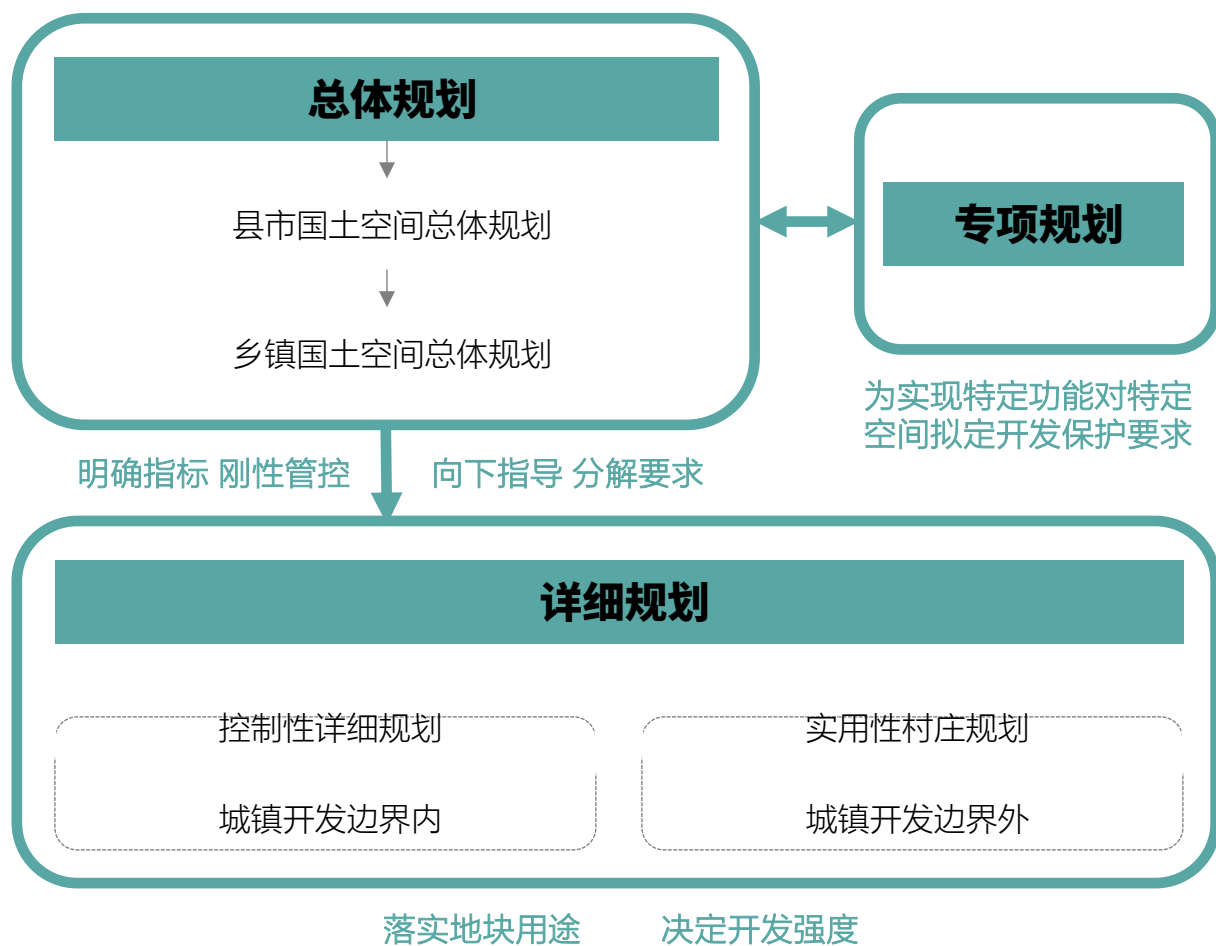
8

“ 完善实施保障
健全规划实施体系 ”

-健全国土空间规划分级分类传导体系-
-建立实施监督系统和体检评估机制-



1 健全国土空间规划分级分类传导体系



明确“一图一表”的乡镇传导指引



2 建立实施监督系统与体检评估机制



提升规划信息化水平

对国土空间规划数据进行实时更新和动态维护，将新批相关专项规划、详细规划成果及时纳入平台，逐步形成“国土空间规划一张图”。



加强规划实施监测评估

建立规划动态监测预警系统，定期评估国土空间规划主要目标、空间布局、重大工程等执行情况，以及各乡镇对县国土空间规划的落实情况。



拓宽公众参与机制

建立全过程、多渠道的公众参与机制，充分保障公众参与权益，做到编制公告、实施公开、修改公示，鼓励和引导社会各方参与规划编制、监督规划实施。

信息管理

辅助规划

辅助审查

监测预警